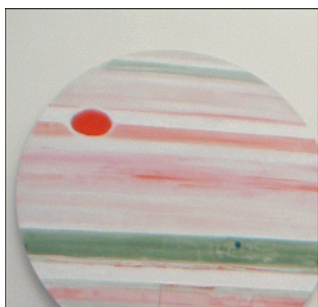


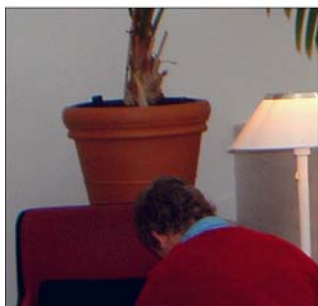
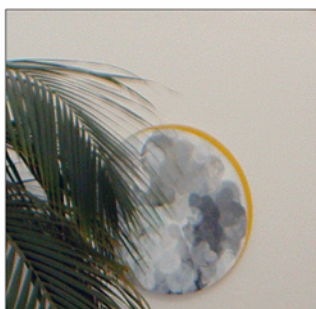
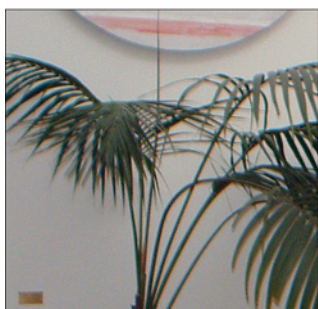


EKONOMI
HÖGSKOLAN
Lunds universitet



2004

VERKSAMHETEN



EKONOMISKA BIBLIOTEKET
EKONOMISKA KURSBIBLIOTEKET

Verksamhetsåret 2004

Från och med 2004 utgör Ekonomihögskolan ett eget verksamhetsområde inom universitetet och Ekonomiska biblioteket fick därmed ett tydligare mandat som fakultetsbibliotek för samtliga institutioner. Under året utarbetades strategiska mål för Ekonomihögskolans biblioteks- och informationsförsörjning 2004 – 2006. Målen fastställdes av biblioteksnämnden den 1 november och finns att läsa på bibliotekets webbplats: <http://www.ehl.lu.se/biblioteket>

I juni upphörde biblioteket vid Forskningspolitiska institutet (FPI) som självständig enhet och ingår nu i Ekonomiska biblioteket. Litteratursamlingarna är fortfarande kvar på FPI men böckerna beställs via bibliotekskatalogen LOVISA och hämtas på Ekonomiska biblioteket.

2003 togs ansvaret för fjärrlåneverksamheten över från UB. Under 2004 har den funnit sina former och blivit en självklar del av servicen både till våra ekonomer och till andra bibliotek. Vi betraktar också en fjärrlånebeställning på ny litteratur som ett potentiellt inköpsförslag och har på så sätt kunnat förstärka vår egen boksamling.

Samarbetet inom nätverket Lunds Universitets Bibliotek (LUB) har varit intensivt under året och huvuddelen av personalen på Ekonomiska biblioteket har varit engagerad i projekt- och arbetsgrupper inom sina respektive ansvarsområden.

I april besökte bibliotekspersonalen Det Kongelige Bibliotek i Köpenhamn, ett uppskattat och lärorikt besök i både den moderna Sorte Diamant och bibliotekets anrika gamla byggnad på Slotsholmen.



Det virtuella biblioteket

De traditionella bibliotekstjänsterna ersätts i allt högre grad av tjänster på webben och det är en utmaning att möta efterfrågan på användarvänliga tjänster.

Under året gjorde vi en mindre omstrukturering av webbplatsen då vi samlade vissa tjänster under den nya rubriken SÖK & FINN som är en ingång till informationssökning för ekonomer.

Vår tidskriftsdatabas är ett viktigt redskap både för oss själva där vi har full kontroll över våra prenumerationskostnader, bestånd mm och för våra webbesökare som enkelt får en överblick över bibliotekets bestånd av tryckta tidskrifter. Om tidskriften har en elektronisk version finns länk till denna. Databasen är en av de mest efterfrågade resurserna på vår webbplats.

Vi förbättrade också vår länksamling under 2004 med ett delvis nytt gränssnitt. Samlingen är en ämnesguide med inriktning på Ekonomihögskolans ämnesområden och här hittar man både fria och licensierade resurser. I guiden kan man välja att bläddra bland ämnesområden eller resurstyper (t ex forskningsrapporter, offentligt tryck och tidskrifter i fulltext). Förvånansvärt många av bibliotekets användare frågar just efter resurstyper innan de tar sig an själva ämnet.

Den användarstatistik vi får från vår webbplats ger ett bra beslutsunderlag vid förnyelser av databaslicenserna. Vi ser att svenska Affärsdata, Artikelsök, och FAR KOMPLETT är ytterst välbesökta och bland internationella resurser hittar vi naturligtvis en för ekonomer väldigt viktig resurs, nämligen ABI/Inform.

Arbetet med bibliotekets webb och virtuella tjänster utmärktes under 2004 i hög grad av utvecklingen och lanseringen av OLLE@EHL (OnLine Library of Essays), där uppsatser från Ekonomihögskolans institutioner presenteras enhetligt i en gemensam tjänst. Utvecklingen drevs av biblioteket i nära samarbete med representanter från institutionerna, där vi tillsammans bidrog med olika önskemål och kompetenser och resultatet av samarbetet blev lyckosamt. Biblioteket arbetar också tillsammans med Biblioteksdirektionen då det är naturligt att uppsatserna även publiceras i universitetets centrala uppsatsdatabas Xerxes. Alla uppsatser som publiceras i OLLE@EHL exporteras därför samma dag till Xerxes, och därigenom når vi även ut på den nationella arenan med LIBRIS-tjänsten Uppsök.

EKONOMISKA BIBLIOTEKET
Beröksadress: Holger Crafoords Ekonomisentrum (EC1) • Tycho Brahes väg 1 • Lund
Postadress: Box 7081 • 220 07 Lund • Tel: 046 - 222 94 45 • biblioteket@ehl.lu.se

OM BIBLIOTEKET | **TJÄNSTER** | **KURSBIBLIOTEKET** | **SÖK & FINN** | **Lunds universitet**

Boka en bibliotekarie för vägledning i hur man söker i bibliotekets samlingar. För forskare och studenter vid Ekonomihögskolan. [Läs mer >](#)

FAR KOMPLETT - med information om redovisning, revision, skatter och affärsrätt - är tillgänglig online för användare som befinner sig på Ekonomihögskolan. [Till FAR KOMPLETT >](#)

SÖKVERKSTAD
Du har väl inte missat att vår sökverkstad är öppen onsdagar kl. 13-15? Du kanske håller på att skriva en uppsats och har fastnat en bit på vägen i ditt informationssökande? Då ska du passa på att besöka sökverkstaden när den är bemannad av en bibliotekarie! [Läs mer >](#)

AKTUELLT

- 2004-11-01
Våra öppettider under allhelgonshelgen. [Läs mer >](#)
- 2004-10-07
Nytt i ELIN. The B.E. journals in theoretical economics finns nu i ELIN [Läs mer >](#)
- 2004-06-14
Forskningspolitiska institutets bibliotek upphör som självständig enhet. [Läs mer >](#)
- 2004-02-23
Tjänsten Jourhavande@Lund drar igång. [Läs mer >](#)
- 2003-12-16

LUB-NÄTVERKET • LOVISA • ELIN@LUND • LIBRIS

Ansvärlig utgivare: Siv Kourtzman | Webmaster | Senast uppdaterad: 2004-11-05

Informationskompetens

Under året har biblioteket arbetat på olika sätt för att öka informationskompetensen hos Ekonomihögskolans studenter och personal:

- Möjligheten att BOKA EN BIBLIOTEKARIE finns via vår hemsida.
- SÖKVERKSTADEN i Hades är öppen en eftermiddag i veckan.
- Bitte Holm har deltagit i LUB-projektet JOURHAVANDE@LUND, där distansstuderande och andra kan få akut hjälp med informationssökningsproblem via en chattjänst.
- UNDERVISNING för studenter genomförs efter kontakt med enskilda engagerade forskare på de olika institutionerna. Fr o m 2004 får t ex studenterna på juridisk översiktscurs en genomgång i informationssökning där också någon lärare brukar delta, vilket har skapat en bra kontakt mellan bibliotek och institution.

Biblioteksnämnden

är samråds- och beslutsorgan i biblioteksfrågor inom Ekonomihögskolan. Ledamöterna representerar institutionerna och studentföreningarna vid Ekonomihögskolan samt Lunds Doktorandkår.

Ledamöter

Göran Ahlström	Ekonomisk-historiska institutionen
Matts Kärreman	Företagsekonomiska institutionen
Krister Moberg	Institutionen för Handelsrätt
Sven Carlsson	Institutionen för Informatik
Carl Hampus Lyttkens (ordf.)	Nationalekonomiska institutionen
Krzysztof Nowicki	Statistiska institutionen
Robin Rander	Lunds Doktorandkår
Nils Thott (vt-04) Jessica Green (ht-04)	LundaEkonomerna
Toni Dimovski (vt-04) Stjepan Siljac (ht-04)	Lunds Samhällsvetarkår

Övriga

Mattias Brattström	Ekonomihögskolan
Siw Kourtzman (sekr.)	Ekonomiska biblioteket

Arbetsutskott

Carl Hampus Lyttkens
Siw Kourtzman
Mattias Brattström
Nils Thott / Jessica Green

Styrelsen har under året haft fyra sammanträden. Protokollen från biblioteksnämndens möten är publicerade på bibliotekets webbplats: <http://www.ehl.lu.se/biblioteket>

Personal



Katarina Csanta är dator- och webbansvarig. Hon sköter driften av bibliotekets datorer och skrivare samt utvecklar och underhåller bibliotekets webbplats. Katarina ingår i Ekonomihögskolans webbgrupp och arbetsgrupp för teknisk samordning. Ingått i LUB-grupperna: *Information/marknadsföring*, *Vetenskaplig publicering* samt som projektledare i *Med användarfokus på LUB-webben - Informationsarkitekturen*. Genomgått kursen *Planning, Implementing and Maintaining a MS Windows Server 2003 Active Directory Infrastructure*. Deltagit i konferensen *Internet Librarian International* i London.



Jens Fischer är periodikaansvarig. Han bevakar att bibliotekets prenumerationer fungerar och håller i kontakterna med vår tidskriftsagent och vår bokbindare. Han registrerar alla inkommande tidskrifter i LOVISA och arbetar kontinuerligt även med retrospektiv registrering. Ingår i LUB-gruppen *Periodikahantering i LOVISA*.



Bitte Holm ansvarar för bibliotekets undervisning i informationssökning och bibliotekskunskap i samråd med föreläsare vid Ekonomihögskolan. Bitte hjälper också forskare och studenter i bibliotekets sökverkstad Hades. Ingått i LUB-grupperna: *Bibliotekens roll i utbildningen* samt *Jourhavande bibliotekarie*. Deltagit i SCB-kursen *Statistik för en globaliserad omvärld*, Högskolepedagogisk temadag och workshop för LUB, konferens i Simrishamn med Forskningspolitiska institutet samt konferens på Södertörns högskolebibliotek: *Att arbeta med forskare*.



Lars-Olof Ivarsson delar sin tid mellan Kursbiblioteket och Ekonomiska biblioteket där han är ansvarig för fjärrlåneverksamheten. Lars-Olof är också kontaktperson för bibliotekets service till studenter med funktionshinder. Ingått i LUB-grupperna: *Service till studenter med funktionshinder* och *Fjärrlån*.



Siw Kourtzman är bibliotekschef samt ansvarig för förvärv av litteratur och elektroniska resurser inom de ekonomiska ämnesområdena bl a som fakultetens representant i LUB:s *Samrådsgrupp för Elektroniska Media, SEM*. Ledamot i Biblioteksrådet som är samrådsorgan för nätverkets bibliotekschef. Ingått i LUB-grupperna: *UB som central resurs i nätverket* och *Med användarfokus på LUB-webben - LUB-handboken*. Engagerad i LUB:s mentorsprojekt. Deltagit i konferensen *Internet Librarian International* i London.



Barbro Persson är huvudansvarig för arbetet i låneexpeditionen. Barbro representerar Ekonomiska biblioteket i LUB:s arbetsgrupp *Lånefunktioner i LOVISA*.



Katrin Persson delar sin tjänst mellan Kursbiblioteket och Ekonomiska biblioteket där hon arbetar hon framför allt med periodika tillsammans med Jens. Ingår i LUB-gruppen *Periodikahantering i LOVISA*.



Anita Wikrén katalogiserar och klassificerar bibliotekets böcker och tidskrifter i bibliotekskatalogen LOVISA och det nationella biblioteksdatasystemet LIBRIS. Anita tjänstgör även i låneexpeditionen.



På kvällar och helger tjänstgör **biblioteksvakter** i låneexpeditionerna. De är oftast studenter från Ekonomihögskolan och är mycket viktiga för verksamheten på våra bibliotek. Under 2004 tjänstgjorde **Susanne Forsberg, Britta Nilsson** och **Katarina Wagman** på Ekonomiska biblioteket och **Anna Brodén, Daria Galik, Anna Graneli** och **Cecilia Örnerheim** på Kursbiblioteket.

Verksamhetsberättelsen godkänd av Ekonomihögskolans biblioteksnämnd 2005-04-11

*Text / layout: Katarina Csanta och Siw Kourtzman
Ekonomihögskolans bibliotek (tidigare Ekonomiska biblioteket), Box 7081 220 07 Lund, Telefon: 046 - 2229445, Epost: biblioteket@ehl.lu.se*

BIBLIOTEKET I SIFFROR 2004

◇ Besök	Ekonomiska biblioteket	107.000
	Kursbiblioteket	131.000
	TOTALT	239.000
◇ Läsplatser	Ekonomiska biblioteket	125
	Kursbiblioteket	140
	Kursbiblioteket grupprum	20
	TOTALT	285
◇ Öppet	tim/vecka	
	Ekonomiska biblioteket	60
	Kursbiblioteket	48
◇ Lån	Ekonomiska biblioteket	24.800
	Kursbiblioteket	44.800
	Forskningspol. inst.	500
	TOTALT	70.100
◇ Fjärrlån	till andra bibliotek	
	böcker	558
	kopierade artiklar	177
	TOTALT UTLÅN	735
◇ Fjärrlån	från andra bibliotek	
	böcker	600
	kopierade artiklar	150
	TOTALT INLÅN	750
◇ Bestånd	antal titlar / exemplar i LOVISA	
	Ekonomiska biblioteket	58.570 / 99.665
	Kursbiblioteket	1.329 / 6.904
	Forskningspol. inst.	7.480 / 8.089
	TOTALT	67.379 / 114.658
◇ Tidskriftsbestånd	antal titlar	
	tryckta tidskrifter	450
	elektroniska (licensierade LUB)	12.000
	TOTALT	12.200
◇ Undervisning	schemalagd	
	antal lektionstimmar	60
	antal deltagare	1850
◇ Webbplats	antal besök	73.022
	antal sidvisningar	360.713